

Rapport d'activité



Bibliothèques Universitaires

Date de publication : 03 juillet 2023

Chiffres clés



6 Bibliothèques universitaires



213 jours d'ouverture annuels en moyenne



1 548.25 heures d'ouverture en moyenne sur l'ensemble des BU

2 398.5 h d'ouverture pour la BU Droit-Lettres



4 035 m² alloués à l'accueil du public



1 348 places assises



253 534 entrées



37.6 ETP



1 service civique



2 611 106 € (masse salariale comprise)



Dépenses documentaires 333 403 €



198 780 documents imprimés



1 926 m linéaires en libre accès



10 569 documents patrimoniaux



30 217 prêts enregistrés



3 526 prêts de matériels aux étudiants



870 121 848 titres numériques



12 694 notices dans HAL



431 thèses et HDR numérisées



100% de la documentation produite en accès libre

Table des matières

Chiffres clés	1
Table des matières	2
Le mot du directeur	3
Les espaces en construction.....	4
Notre démarche DDRS : le Cube.....	5
Ouvrir la science.....	6
Une offre numérique renouvelée.....	7
Produire des contenus	8
Accueillir les usagers	9
Enquêter auprès des utilisateurs.....	10
La bibliothèque Mailly.....	11
Former les usagers.....	12
S'ouvrir à la société civile	13
La médiation et les animations culturelles	14
La BU en selle avec le cyclo-biblio	15
Valoriser les collections.....	16
Valoriser les fonds.....	17
Les moyens humains.....	18
Structurer le service.....	19
Les moyens financiers et matériels	20

Le mot du directeur

Une année 2022 qui est celle du déploiement des divers chantiers initiés les années précédentes. Une fois derrière nous la période de crise sanitaire, le SCD a pu s'atteler en profondeur à des projets d'envergure. Trois d'entre eux sont emblématiques de cette volonté des BU d'être au service de tous dans l'Université.

Tout d'abord le projet Bourse du travail. A l'heure où j'écris ces lignes au printemps 2023, l'imminence du déménagement nous permet de voir avec le recul tout le travail accompli en cette année 2022. Grâce aux différentes instances, dont le comité de pilotage, le projet est véritablement sorti des réflexions intra-BU pour devenir un véritable projet d'Établissement avec tout ce que cet accompagnement a pu comporter de concret (budget alloué, organisation des espaces...). Le souci de consulter les divers usagers de ces espaces a toujours été au cœur de la méthodologie pour le plus grand bien des étudiants juristes du Centre-ville.

Une autre partie de la communauté universitaire bénéficiaire de l'engagement du SCD est celle des chercheurs, depuis l'étudiant de 2e cycle jusqu'à l'enseignement-chercheur. Là-aussi, 2022 a été l'année des engagements, avec la signature de l'Appel de Jussieu, la décision de monter un copil Science Ouverte, des groupes de travail sur les données et les publications, l'objectif de la rédaction d'une charte. Nous avons assisté à une véritable formalisation des visites de laboratoires en lien avec la DSI et à une demande accrue d'un accompagnement BU de la part des collègues enseignants-chercheurs sur les questions SO, HAL, identité numérique etc...

Enfin le 3e projet concerne les formations aux étudiants. La forte augmentation quantitative du nombre d'étudiants formés est allée de pair avec une qualité de plus en plus remarquable de nos formations. Les équipes coordonnées de formateurs BU ont veillé à produire et animer des séquences travaillées sur le fond comme sur la forme et adaptées aux besoins des étudiants selon leur discipline et leur niveau. La BU a travaillé en lien avec Platinium et a participé dans le cadre du projet Prométhée à la production des capsules MTU (méthodologie du travail universitaire).

Ces trois projets d'envergure ne doivent pas occulter toutes les autres activités qui sont le quotidien des équipes et qui ont-elles aussi été renouvelées : signalétique et valorisation pour les collections, activités culturelles, contenus numériques variés. Toutes activités dont ce rapport, dans une forme renouvelée, veut être le témoin.

Merci à tous les collègues de leur engagement !

Audry Bettant, directeur

Les espaces en construction

En 2022, la création et l'animation d'un comité de pilotage dédié a permis au projet Bibliothèque Bourse du travail de s'ancrer dans l'UPVD en y associant tous les services de l'université. Ce comité a réuni des représentants de la gouvernance de l'UPVD (vice-présidente Administration, DGS, conseiller patrimoine...), des membres du SCD (dont une agente de l'équipe de droit et sciences économiques) ainsi qu'un élu étudiant et une enseignante de droit soit une dizaine de personnes auxquelles s'ajoutaient selon les ordres du jour différents responsables de service. Certaines questions transversales à l'UPVD ont trouvé là un relai et une résolution efficaces tandis que la gestion de projet quotidienne trouvait dans cette instance un lieu de discussion et décision adapté.

Suite aux ateliers de co-construction de 2021, une série d'actions a pu être menée au 1er trimestre 2022 : les scénarios d'ambiance discutés et amendés par les participants ont débouché sur une proposition d'aménagement précisant les typologies précises de mobilier puis dans un second temps sur une première évaluation financière de l'équipement. L'UPVD a pris en charge une prestation électricité afin d'augmenter le nombre de prises de courant et prises réseau de la Bourse du travail dans l'objectif d'une utilisation souple du bâtiment. Au regard des contraintes techniques et de sécurité de l'entrée de la bibliothèque, décision est prise en février 2022 de changer de système antivol et de délaisser l'électromagnétique pour la RFID. Par ailleurs tout au long de l'année, la discussion se poursuit avec la maîtrise d'ouvrage pour améliorer l'ergonomie de la banque d'accueil et une nouvelle proposition est validée en décembre.

À l'automne, un budget d'équipement est discuté et alloué. Les premières commandes sont passées à ce moment-là afin d'anticiper des délais de livraison parfois très longs (par exemple pour les matériels informatiques) : l'informatique, la téléphonie, l'audiovisuel, la sono PPMS et une première partie du mobilier ont pu ainsi être commandés avant la fin de l'exercice budgétaire 2022. Les choix de couleur sont également travaillés collectivement avec la Direction du Patrimoine.

Pendant tout ce temps, l'équipe de Droit et Sciences économiques a effectué un travail de longue haleine sur les collections : désherbage et rééquilibrage des collections, travail de fond sur les revues afin d'anticiper les collections à déménager et d'organiser au mieux les collections en réserve qui demeurent sur le Moulin à vent.

Le travail préparatoire et l'approche collective de 2022 ont permis de résoudre un nombre important de points en suspens et d'aborder 2023 en ordre de marche.



8 comités de pilotage

1 prestation d'Accompagnement à la définition de l'aménagement intérieur

1 prestation électricité



Notre démarche DDRS : le Cube

L'année 2022 a été l'année du concours CUBE (Concours usages bâtiment efficace).

La BU Droit-Lettres a été le bâtiment choisi pour représenter l'Université. Ce concours national a pour objectif de réduire la consommation énergétique des bâtiments en utilisant le levier des usages. Le coup d'essai s'est transformé en victoire éclatante.

La "green team" de l'UPVD a remporté une récompense nationale, fruit de la mobilisation de tous les usagers de la BU sur une démarche environnementale. La bibliothèque universitaire datant de 1997 est une « véritable passoire thermique », ce qui en faisait par conséquent un formidable champ d'expérimentation. Un défi qui a mobilisé pendant un an l'ensemble de la communauté universitaire et qui a permis des actions fortes à l'intérieur : rénovation de l'éclairage, rappel des gestes à adopter, actions de sensibilisation, installation de capteurs CO²... Et les efforts ont payé ! Alors que la BU avait pour objectif de réduire de 12,2 % sa consommation énergétique d'ici 2022, celui-ci a d'ores et déjà été dépassé avec une réduction de 34,4%, « équivalant à une économie de 100 000 kilowattheures par an, soit une baisse de près de 10 000 euros sur la facture ».

La BU finit première dans la catégorie des bâtiments d'enseignement, première de la région Occitanie dans le classement d'économie d'énergie et neuvième au classement général d'économie d'énergie (public comme privé) en France. Encourageant et prometteur. La BU est devenue le fer de lance de l'UPVD pour la mise en place de l'action à grande échelle 2023 : Le défi écogestes UPVD.



-34 % de consommation énergétique

-54 % de consommation électrique pour l' éclairage

1er bâtiment d' Occitanie



Ouvrir la science

C'est en 2021 qu'a été créé un véritable service dédié à l'aide aux chercheurs et à la promotion de la Science ouverte au sein du Pôle numérique devenu « pôle numérique et appui à la recherche ». Cette restructuration qui a consacré l'implication de ce pôle dans la science ouverte depuis 2015, année de la création de l'archive ouverte HAL-UPVD, a également signé l'élargissement de ses missions aux données de la recherche, un axe pilier de la politique nationale en matière de science ouverte et dont se saisit l'UPVD.

2022 aura été l'année du début du déploiement de ces nouvelles missions. Trois personnes sont donc désormais dédiées aux services aux chercheurs : un conservateur responsable du pôle et référent science ouverte pour l'établissement ainsi que deux bibliothécaires, chargées respectivement des axes publications et données de la recherche. Le travail de réflexion autour de la définition d'une stratégie science ouverte pour l'UPVD et des services à mettre en place ou à développer pour l'accompagner, s'est poursuivi tout au long de l'année avec des réunions de travail avec les Vice-Présidents (Recherche et stratégie Numérique) mais également des prises de contacts avec les autres services ou personnes concernés (DSI, SRV, DPO). Ce travail a abouti à la constitution fin 2022 d'un Comité de pilotage Science Ouverte réunissant, outre les 3 personnels du SCD dédiés à l'appui à la recherche, une vingtaine de membres de la communauté universitaire. L'UPVD a également, en lien avec le référent science ouverte, apporté son soutien à plusieurs déclarations ou organisations importantes : peu de temps après l'Appel de Jussieu sur la bibliodiversité, c'est la Déclaration de San Francisco (DORA) sur l'évaluation de la recherche qui a été signée. L'UPVD a également adhéré à Peer Community In, service de recommandation de préprints basé sur

des évaluations par les pairs, puis à The Conversation, média pour lequel le référent science ouverte a co-signé un article.

Parallèlement la bibliothécaire chargée des données de la recherche a validé le DU Scientific Data management de l'ISDM de l'UM (mai 2022) et des premières actions de sensibilisation à la question des données de la recherche et la rédaction de plan de gestion de données ont été menées au sein de laboratoires (MRM, IHPE) et lors de la semaine de formation doctorale. Elle a également participé à un atelier du nœud français de la Research Data Alliance -RDA (organisation internationale et interdisciplinaire qui regroupe chercheurs et professionnels des données scientifiques) sur la question « Amener les scientifiques vers la démarche d'élaboration d'un plan de gestion de données ».

Côté publications l'alimentation de HAL et l'accompagnement des chercheurs dans cette tâche s'est poursuivie activement, avec un nombre important de chercheurs formés (71) et un total de 1573 dépôts (textes+références). Il est à noter que le nombre de dépôts en texte intégral (806) a été supérieur au dépôt des simples références (767), ce qui est un bon indicateur des progrès de la Science ouverte dans notre établissement.



806 dépôts en texte intégral

767 références seules

1 573 dépôts (textes + références) au total pour l'UPVD

71 chercheurs formés à HAL

HAL 2022 DÉPÔTS ET FORMATION DES CHERCHEURS



Une offre numérique renouvelée

En 2022, le SCD a pu augmenter de 60 000 euros le budget des ressources en ligne proposées à la communauté universitaire pour mettre l'Université de Perpignan au niveau des autres universités de même taille.

7 nouvelles ressources ont été acquises :

Cairn ouvrages : 14010 ebooks en Sciences humaines et sociales (Armand Colin, La Découverte, Dunod...) + la collection Repères des éditions La Découverte.

Business Source Premier : Texte intégral de plus de 2200 revues d'économie, mais également données financières, thèses, études de cas, rapports d'analyses etc., sur la plateforme EbscoHost.

MLA : Base de données bibliographiques internationale en littérature, linguistique, folklore produite par la Modern Language Association (Etats-Unis).

Retronews : site d'archives de la BnF, Retronews. De 1631 à 1950, près de 1000 titres de presse sont accessibles ainsi que de nombreux dossiers thématiques aux contenus éditoriaux exclusifs.

Numerique Premium : créée par Nouveau Monde éditions, regroupe sous forme de bouquets thématiques la production de 50 éditeurs et sociétés savantes francophones.

Teubneriana : Version en ligne de la Bibliotheca Teubneriana Latina (BTL). Elle couvre la littérature latine classique de la Rome républicaine jusqu'à

l'époque impériale et l'antiquité tardive en présentant environ 900 œuvres de 450 auteurs.

Jstor ART and Science II : 122 revues en Archéologie, Littérature, Économie, Histoire.

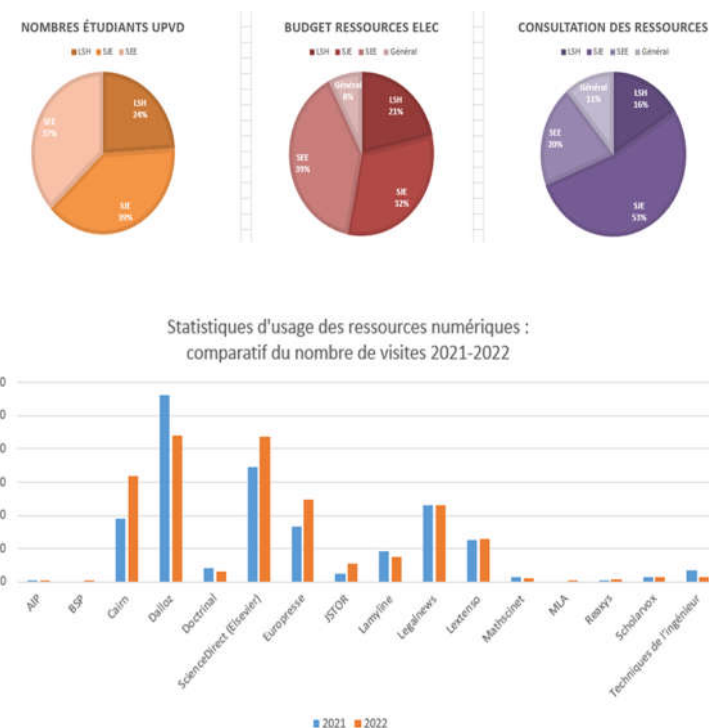
Cette augmentation s'est faite au profit des Sciences humaines et de l'Économie dans un souci de rééquilibrage des champs disciplinaires et en suivant strictement les demandes exprimées par les enseignants-chercheurs.

Comparatif 2021-2022

L'analyse des usages des ressources numériques en 2022 démontre clairement la pertinence d'avoir pris le bouquet ebooks de CAIRN car les usages ont quasiment doublé, passant de 38116 consultations en 2021 à 63903 en 2022. De même avec le nouveau bouquet JSTOR, nous observons un quasiment doublement des usages (5183 consultations en 2021 pour 11049 en 2022). La démonstration est moins pertinente pour MLA et Business Source Premier mais nous pouvons mettre cet état de fait sur un temps de prise en main plus long par les enseignants-chercheurs. L'analyse des usages de ces deux bases en 2023 sera déterminante pour la suite.

Sur les ressources déjà proposées en 2021, les chiffres sont constants avec notamment une forte progression de ScienceDirect (Elsevier), LexisNexis et Europresse.

Seul Techniques de l'ingénieur accuse une forte baisse, passant de 7154 à 3123 consultations



Produire des contenus

La Bu s'affirme depuis des années comme producteur de contenus notamment via les articles scientifiques (voir par exemple l'article d'Audry Bettant sur le fonds Pagnon-Maudet pour le carnet Histoire du livre <https://histoirelivre.hypotheses.org/3649> en 2019) et les supports pédagogiques (voir le chapitre Formation).

L'année 2022 a été marquée par la mise en place d'un partenariat entre l'UPVD et The Conversation, important media de vulgarisation scientifique. Ce partenariat est porté par le CRESEM (Dimitri Garnarczyk, MCF en littérature comparée) et le SCD (Etienne Rouziès). Mis en place à compter du 1er octobre 2022, il doit durer un an. Le SCD s'est engagé dans un processus de sensibilisation de communication auprès des chercheurs autour de The Conversation avec l'organisation de rencontres et ateliers. Par ailleurs, Etienne Rouziès a co-écrit avec Denis Bourguet Thomas Guillemaud, chercheurs à l'INRAE, un article sur Peer Community In considéré comme un modèle pour une édition scientifique totalement ouverte.

Version française : <https://theconversation.com/peer-community-in-un-systeme-alternatif-de-publication-scientifique-191225>

Version anglaise : <https://theconversation.com/could-peer-community-in-be-the-revolution-in-scientific-publishing-weve-all-been-waiting-for-195682>

L'article a connu une large diffusion, cumulant dans ses deux versions plus de 12000 lecteurs. Cela a été l'occasion de voir de l'intérieur le processus éditorial et

l'accompagnement par les journalistes de The Conversation.

Le 9 novembre 2022, Etienne Rouziès a été invité par Isabelle Cases à intervenir lors d'une journée d'études sur les bibliothèques (Axe Patrimoines du CRESEM) qui se tenait en salle orange à la BU Droit- Lettres.

L'objet de l'intervention était de présenter une histoire des bibliothèques numériques patrimoniales, du précurseur Project Gutenberg (1971) de Michael Hart (<https://www.gutenberg.org/>) jusqu'à la dernière version de Gallica, la bibliothèque numérique patrimoniale de la BnF (<https://gallica.bnf.fr/>). L'intervention fut aussi l'occasion de montrer le fonctionnement d'Estudi, la bibliothèque numérique patrimoniale de l'UPVD (https://estudi.univ-perp.fr/items/browse?search=&submit_search=Recherche).




In 2016, three researchers from the National Research Institute for Agriculture, Food and the Environment (INRAE), Denis Bourguet, Benoit Facon and Thomas Guillemaud, founded *Peer Community In* (PCI), a peer-review-based service for recommending preprints (referring to the version of an article that a scientist submits to a review committee). The service greenlights articles and makes them and their reviews, data, codes and scripts available on an open-access basis. Out of this concept, PCI paved the way for researchers to regain control of their review and publishing system in an effort to increase transparency in the knowledge production chain.


Birth of an idea


The idea for the project emerged in 2016 following an examination of several failings in the science publishing system. Two major problems are the lack of open access for most publications, and the exorbitant publishing and subscription fees placed on institutions.

Even in France, where the movement for open science has been gaining momentum, half of publications are still protected by access rights. This means that they are not freely accessible to citizens, journalists, or any scientists affiliated with institutions that cannot afford to pay scientific journal subscriptions. These restrictions on the free circulation of scientific information are a hindrance to the sharing of scientific knowledge and ideas at large.

numéro

 Denis Bourguet
Directeur de recherches, Inrae

 Etienne Rouziès
Chercheur en bibliothèques, Université de Perpignan

 Thomas Guillemaud
Directeur de recherches, Inrae

Declaration d'intérêt

Denis Bourguet is co-founder of Peer Community In and Peer Community Journals and president of the Peer Community In association.

Thomas Guillemaud is co-founder and works on the operation of Peer Community In and Peer Community Journals. Peer Community In has received over 100 funding from public bodies including the Ministry of Higher Education and Research, numerous universities and museum organizations since 2016.

Etienne Rouziès ne travaille pas, ne conseille pas, ne possède pas de parts, ne reçoit pas de fonds d'une organisation qui pourrait tirer profit de cet article, et n'adhère aucune autre affiliation qui soit susceptible de influencer son contenu.

Partenaires

Accueillir les usagers

Pérenniser le dispositif d'ouverture tardive

Cette année a été la première au SCD où les horaires « élargis » ont été appliqués sur une année entière (en dehors des périodes de vacances universitaires, de fermetures et d'horaires réduits).

De janvier à fin mai et de mi-septembre à fin décembre en 2022, ce dispositif a permis l'accueil entre 19h et 20h des étudiants à la BU Droit-Lettres, uniquement dans les salles publiques du rez-de-chaussée. Cette ouverture élargie est assurée par la présence de 2 moniteurs étudiants chaque soir, soutenus à distance par un cadre de permanence. Les moniteurs étudiants peuvent également solliciter l'intervention si besoin de l'agent de sécurité de garde sur le campus du Moulin à Vent (cela n'est jamais arrivé).



- 27 semaines ont bénéficié d'une ouverture élargie (sur 44 semaines d'ouverture dans l'année)
- 129 soirées en accueil élargi, donc 129 heures d'ouverture supplémentaires pour la BU Droit-Lettres
- 9 600 passages enregistrés entre 19h et 20h (attention ils peuvent correspondre à des entrées et/ ou à des sorties)



Enquêter auprès des utilisateurs

Afin de mieux connaître les utilisateurs et leurs besoins les Bibliothèques universitaires réalisent régulièrement des enquêtes. Durant le mois de novembre 2022, une enquête a été menée auprès de 193 utilisateurs de la BU Droit-Lettres du Moulin à Vent au sujet de la salle de lecture située au RDC.

Nous constatons que la majorité des utilisateurs de cette salle sont des étudiants en licence (71%).

La salle de lecture du RDC de la BU Droit-Lettres ne réunit pas seulement des étudiants appartenant à la filière SJE. En effet, près de 41% (soit 80 des 193 interrogés) des utilisateurs de cette salle appartiennent à une autre filière.

Aucune autre filière ne se distingue : des étudiants en Las2 SV, en MEEF 2 catalan, en LLCER, en Master énergie, Tourisme, master électronique, en biologie, chimie, histoire, physique, psychologie, sociologie, FLE, Lettres, mathématiques, fréquentent cette salle pour étudier.

Le fait de pouvoir trouver facilement des places assises, ainsi que la possibilité de s'isoler pour travailler sont les deux raisons les plus plébiscitées par les étudiants SJE comme par les étudiants des autres filières.

56% des étudiants SJE interrogés disent se rendre à La BU Mailly, BU temporaire avant l'ouverture de la BU Bourse du travail à la rentrée 2023. La BU Mailly est fréquentée par les personnes interrogées mais elle se signalait comme trop petite avec un nombre de places limité et des horaires moins adaptés aux étudiants. (9h-18h).

Les étudiants SJE interrogés pour cette enquête (73,7 %) fréquentent prioritairement le RDC de la BU Droit-Lettres par rapport à la BU Mailly. La question des habitudes de travail est évidente ainsi que la proximité géographique du lieu de vie des étudiants qui favorise la fréquentation de la BU du Moulin-à-vent.

Cette enquête est aussi l'occasion de présenter le service quotidien de navette BU permettant de faire venir un document dans la BU de son choix (soit la BU Mailly soit la BU Droit-Lettres du Moulin à Vent).

58% des étudiants SJE interrogés connaissaient déjà ce service et 61% ont mentionné la possibilité de faire appel à ce service durant l'année universitaire.

Enfin quelques remarques des utilisateurs de cette salle :

1. Trop de bruit dans un espace qui se veut calme et qui est identifié comme tel par les étudiants. Cette remarque interroge sur comment bien faire cohabiter des espaces avec des fonctionnements différents : Salles de travail en groupe et espace individuel pour un travail calme.
2. Manque de prises électriques dans cette salle de lecture.



Répartition des personnes interrogées :

- 137 en licence
- 43 en master
- 5 doctorants
- 8 personnes dans la catégorie « autres » DU anglais; « préparation concours »; CAPA; « doctorant enseignant »; IEJ ; prépa ENM ; prépa CRPFA et IEJ ; BUT.

La bibliothèque Maily

L'UFR SJE est installée sur le campus Maily depuis septembre 2022 avec plus de 1 500 étudiants. En concertation avec l'équipe de direction de l'Université et ses partenaires une bibliothèque disciplinaire a été installée pour répondre à un besoin de proximité.

Fréquentation

En attendant l'ouverture de la BU Bourse du travail à la rentrée 2023, la BU Maily a vu sa fréquentation augmenter en 2022 : 4056 entrées supplémentaires ont été enregistrées, soit une augmentation de 54%.

Collections

Un travail en amont sur les collections a été fait pour permettre aux étudiants de Licence 1ère et 2ème année d'avoir accès à la documentation nécessaire à la BU Maily. Les personnels de la section DSE ont travaillé sur le choix des collections selon les enseignements, ont désherbé ou mis en magasin des collections pour libérer de la place en libre accès à la BU Maily.

Formation

De plus, 4h de formation à la recherche documentaire dispensées aux étudiants de Licence 1ère année ont eu lieu en octobre et novembre sur le campus Maily. Une visite de la BU Maily a également été proposée afin de les familiariser à ce nouvel espace.

Mise en place d'une navette quotidienne

Les étudiants du campus Maily ont bénéficié à la rentrée 2022 d'un nouveau service : la mise en place d'une navette quotidienne permettant de faire venir un document dans la BU de son choix (soit la BU Maily soit la BU Droit-Lettres du Moulin à Vent) à partir d'une réservation et/ou de ramener les documents dans la BU de son choix.

Dons de livres

Le SCD a participé au Campus Day Maily du 6 octobre 2023 avec un stand de don de livres au Couvent Saint-Sauveur permettant également de faire connaître aux étudiants les services de la BU.



1 781 heures d'ouverture

11 476 entrées

2 456 prêts d'ouvrages



Former les usagers

Une formation des usagers mieux construite et plus attractive

L'engagement du SCD dans le projet Prométhée pour la création de modules de formation de Méthodologie du Travail Universitaire a permis aux collègues formateurs du SCD de travailler en étroite collaboration avec Platinium, la cellule d'accompagnement à la pédagogie de l'Université. 5 modules d'autoformation liés à la documentation ont été conçus par le SCD : « Utiliser les outils de la BU », « Rechercher de la documentation », « Évaluer l'information », « Rédiger une bibliographie » et « Gérer des références avec Zotero ». De ce fait, l'équipe de formateurs du SCD a bénéficié d'un accompagnement pour la création de nouvelles activités pédagogiques actives dans Moodle avec H5P qui a profité à l'ensemble de nos formations.

Former par le jeu : ludification des apprentissages

En 2022, 22 nouvelles ressources pédagogiques numériques ont été développées par l'équipe de formateurs du SCD avec comme objectif de proposer aux étudiants des activités ludiques favorisant l'apprentissage. Un escape game a été proposé lors de la semaine de formation des Écoles doctorales, et les collègues de la BU Sciences ont mis en place un parcours pour les L1 intitulé « La bibliothèque dont vous êtes le héros ». Pour l'UFR Droit, un module de révision asynchrone a été proposé aux étudiants de L1 Droit et AES entre 2 séances de formation afin de consolider les compétences acquises en présentiel. L'équipe a également imaginé 2 jeux de cartes pour faire travailler les étudiants sur la typologie des

documents et les usages possibles. Les résultats et la satisfaction des étudiants ont été au-delà de nos espérances et nous avons partagé cette expérience lors des Journées Nationales des Formateurs en janvier 2023 à Marseille.

Évaluation des formations par et pour les étudiants

La création de quatre groupes de travail en 2022 au SCD ont permis d'atteindre un double objectif : inscrire durablement les pratiques d'évaluation et formaliser les objectifs de nos formations.

C'est ainsi que pour les formations des L1 hors cursus, un questionnaire Kahoot de fin de séance ludique et humoristique a été proposé et pour les formations évaluées, plusieurs jeux de questionnaires numériques ont été construits, permettant une meilleure évaluation de nos formations. En parallèle, les objectifs pédagogiques de nos séances ont été affinés et construits avec l'ensemble de l'équipe des formateurs.

Formation des enseignants-chercheurs

Le pôle numérique du SCD dont le responsable est le référent éthique Science Ouverte de l'Université contribue également au développement des formations à destination des enseignants-chercheurs tant en matière de recherche documentaire que pour la diffusion de leurs travaux en Open Access.

Au final, l'intégration dans les cursus de plusieurs modules de formation et les accompagnements personnalisés proposés par le SCD se traduisent par une augmentation de 32% des usagers formés et de 30% des heures de formation.

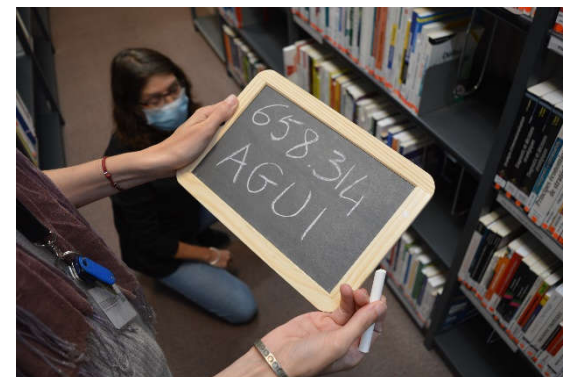
La consultation croissante des modules d'autoformation déposés dans Moodle présage un accroissement constant pour les années à venir.



3 526 usagers formés

374 heures de formations dispensées

22 ressources pédagogiques créées par la structure documentaire



S'ouvrir à la société civile

Depuis de nombreuses années, le service commun de la documentation, tisse des liens étroits avec la société civile et son environnement. L'action volontariste et pérenne d'ouverture de la bibliothèque au plus grand nombre correspond à une dimension sociale des BU et se décline en plusieurs axes.

Accueillir des stagiaires

En 2022, ce sont 17 stagiaires qui ont été accueillis et tutorés par les personnels des bibliothèques, nombre en augmentation par rapport aux années précédentes.

La motivation principale des stagiaires est celle d'effectuer un stage d'observation en milieu professionnel.

Des conventions individuelles sont établies avec des partenaires institutionnels et des organismes privés ou publics. Plusieurs collèges et lycées du département mais également le Centre Régional de Formation Professionnelle, le CAP emploi ou encore le pôle emploi de Perpignan accompagnent et construisent des parcours pour des différents publics en recherche d'emploi.

Trois étudiants inscrits en formation universitaire en Licence 3 ou en formation spécialisée dans les métiers du livre ont également pu réaliser un stage d'immersion en 2022.

À l'issue de la période d'immersion, les stagiaires expriment tous, une grande satisfaction liée à la qualité de l'encadrement durant le stage, la diversité des postes observés ainsi que l'implication concrète dans certaines activités professionnelles.

Recevoir les scolaires et le grand public

Les animations et expositions régulièrement organisées attirent les publics scolaires et le grand public. À noter, cette année la venue d'une classe de Perpignan pour visiter les locaux et une exposition photographique accrochée aux murs de la BU Droit/Lettres, suivi d'ateliers transversaux et interactifs contribuant à la vulgarisation des sciences.

Mettre à disposition des fonds documentaires de qualité

La Bibliothèque offre la possibilité à plusieurs catégories de lecteurs extérieurs à l'Université de Perpignan via Domitia d'accéder aux ressources et fonds documentaires de l'ensemble des bibliothèques.

Les enseignants du secondaire exerçant en lycées généraux avec classes préparatoires peuvent avoir accès à l'ensemble des ressources documentaires ainsi que les avocats inscrits au barreau avec qui l'Université est conventionnée.

Tout lecteur extérieur peut bénéficier d'un accès aux fonds documentaires après une adhésion annuelle à la bibliothèque.

Malheureusement, 2022 enregistre également la fin de la convention qui liait la Bibliothèque avec l'hôpital de Perpignan pour l'accès des personnels de santé du Département.



17 stagiaires encadrés

823,5 h d'encadrement

La médiation et les animations culturelles

Les bibliothèques jouent un rôle important dans la vie culturelle de l'Université. En 2022, la BU Droit-Lettres a organisé plusieurs animations culturelles en collaboration avec plusieurs services de l'Université.

Cette collaboration, notamment avec les laboratoires de recherche, a permis l'accrochage de sept expositions photographiques, témoignages de la pluridisciplinarité de l'Université:

Nous citerons 3 expositions :

- Les orthoptères : exposition de photographies et ateliers pour les scolaires, proposée par Valérie Hinoux du laboratoire LGDP et par David Morichon (janvier)
- Danse et anamorphose de la forêt : exposition photo et vidéo de l'atelier OIKOS du laboratoire CRESEM, organisée par Bénédicte Meillon (mars)
- 100 ans de presse syndicale : exposition organisée par la fédération locale de la CGT (mai)

Des rencontres autour d'ouvrages sont organisées dans la verrière située au 1^{er} étage de la BU ; destinées à l'ensemble de la communauté universitaire et au grand public, elles revêtent la forme de rencontres-débats en partenariat avec les Presses Universitaires de Perpignan ou des auteurs locaux. Elles poursuivent plusieurs objectifs : de vulgarisation scientifique, de présentation littéraire ou d'hommage à un auteur.

Des animations sont également proposées. En 2022, ont eu lieu :

- Les JACES ou Journées d'Action Culturelle dans l'Enseignement Supérieur) grâce aux animations proposées par le service civique, Manon Vigier et un prestataire extérieur, Jean-Bernard Bessach, DJ de musique éclectique, spécialisé dans l'écoute commentée (avril).
- La journée concours CUBE : journée d'animations et de rencontres autour du challenge national d'économie d'énergie pour lequel la BU représentait l'UPVD (avril).
- La Campus Week Culture à laquelle la bibliothèque a participé en proposant des ateliers découverte et une opération de don de livres (octobre).

La Bibliothèque Droit - Lettres grâce à la grande capacité d'accueil de certains espaces et tout particulièrement de son hall accueillent des événements emblématiques pour l'ensemble de la communauté universitaire comme l'organisation de la Journée d'accueil des nouveaux personnels de l'UPVD, la Journée d'accueil des étudiants des Campus connectés (octobre) ou encore les vœux à la communauté universitaire du Président.



7 expositions

4 présentations d'ouvrages



La BU en selle avec le cyclo-biblio

En 2022, deux bibliothécaires de l'UPVD (Sonja Böttger et Gao Odier, vice-Président de Cyclo-biblio) ont participé à la 7e édition de Cyclo-biblio organisée en Lorraine et au Luxembourg.

Cyclo-biblio est une opération itinérante menée par des bibliothécaires à vélo. Elle vise à promouvoir l'action des bibliothèques et leurs ressources dans les territoires et à enrichir les savoirs et les pratiques des bibliothécaires participants. Après cinq jours d'échanges, de partage et de rencontres entre professionnels et publics, l'arrivée du tour a inauguré le congrès annuel de l'Association des bibliothèques de France, le 2 juin à Metz.

La participation des deux bibliothécaires de l'UPVD au Cyclo-biblio 2022 a bénéficié du soutien de Médiad'Oc et du SCD de l'Université de Perpignan.



2 bibliothécaires de Perpignan parmi les 50 participants

300 km parcourus à vélo pendant 6 jours

14 lieux visités, dont 9 bibliothèques

1 biblio-bus

1 learning-center

1 bibliothèque en construction

1 tiers-lieux

1 forêt artistique



Les participant.e.s de l' édition 2022 de Cyclo-Biblio

Valoriser les collections

De janvier à mai 2022, le groupe de travail « Valorisation des collections » réunissant plusieurs collègues du SCD, a travaillé sur 3 objectifs selon une feuille de route communiquée par l'équipe de direction :

- L' inventaire du matériel de valorisation
- Mise en place d' une valorisation des collections dans les rayonnages
- Mise en place des tables de nouveautés et/ou thématiques selon un calendrier

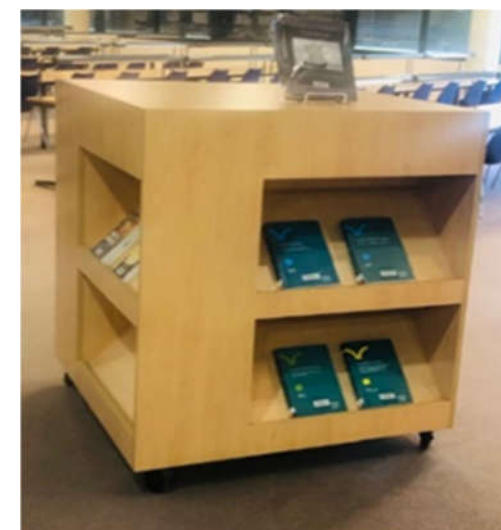
Le travail mené par le GT a permis de déterminer un espace de stockage commun du matériel de valorisation des collections pour la BU Droit-Lettres (armoire au 2ème étage dans le magasin), de répartir le matériel entre les BU du Moulin à vent (BU Droit-Lettres et Sciences), d' équiper les autres BU (Narbonne Mailly et Font-Romeu) et enfin de racheter du matériel nécessaire (chevalets, supports affiches) pour harmoniser nos pratiques.

Le GT a préconisé de mettre en place des pratiques communes dans toutes les BU du SCD pour la valorisation des collections dans les rayonnages des BU en favorisant le facing. Des chevalets clipsables ont été répartis dans toutes les BU pour permettre cette action. Les collections concernées par le facing restent les nouveautés, les collections thématiques pour permettre un repère visuel dans les rayonnages ou encore une édition de l' année en cours, principalement pour les collections juridiques pour faciliter leur accessibilité.

Enfin le GT a mis en place un calendrier des thématiques sur l' ensemble des BU pour permettre de recenser les actions de valorisation des collections. Un travail d' harmonisation des affiches de présentation des nouveautés a été proposé par les membres du GT.



Deux meubles sur mesure ont été achetés pour des tables de nouveautés ou thématiques pour la BU Droit-Lettres (1er et 2ème étage)



Valoriser les fonds

Trois dons ou dépôts sont venus enrichir les fonds de la BU en 2022 :

- Le don Gilbert et Hélène Sorolla, transmis à la BU par Ingrid OBIOL. Il s'agit d'une bibliothèque sur la Guerre d'Espagne (conflit 1930-1936, retirada, franquisme) comprenant 180 ouvrages datant des années 30 à nos jours. Cette collection est composée d'ouvrages littéraires catalans, d'études historiques sur la Guerre d'Espagne, d'essais et témoignages de communistes et anarchistes espagnols.

- Le don Bosca-Sauvy, transmis par Jean-Michel et Olivier POISSON. Il s'agit d'un ensemble de 35 livres juridiques anciens ayant appartenu à l'avocat Balthazar BOSCA mort en 1841, recueillis dans la succession de leur père, Georges POISSON (1924-2022), qui les avait recueillis en 1980 lors de la succession de Mme Suzanne NOËLL, née THIBAUT-SAUVY, échue à l'économiste Alfred SAUVY et en particulier à Marie-Magdeleine SAUVY (1900-1986), grand-mère des donateurs ; ces livres constituent une bibliothèque juridique ancienne, déjà donnée à cette époque à l'Université de Perpignan selon la volonté d'Alfred SAUVY. Les donateurs ont entendu ainsi reconstituer le plus possible le fonds original.

- Le dépôt de l'Institut d'histoire sociale (sis à l'ancienne Bourse du travail) a vu son dépôt nettoyé et signalé dans les catalogues. Il s'agit d'un fonds de 15 mètres linéaires représente une collection d'environ 500 documents datés de 1880 à nos jours concernant des livres de SHS, des ouvrages traitant du monde du travail (droit, technique des métiers, politique, pensée socialiste...), des périodiques reliés, des objets témoignant de l'activité syndicale du début du XXe siècle.



3 dons

750 documents



Les moyens humains

Le SCD bénéficie d'un effectif de 37.6 personnels ETP issus de trois filières de la fonction publique d'État apportant des compétences professionnelles variées et complémentaires au service des usagers. Filière bibliothèque : 32.9 ETP soit 87.5 % de l'effectif / Filière ITRF : 1 ETP soit 2.7 % / Filière AENES : 3,7 ETP soit 9.9 %.

L'équipe est une équipe expérimentée avec un âge moyen de 48 ans. Les femmes sont plus nombreuses que les hommes avec 24 femmes et 15 hommes. Le travail à temps partiel est pratiqué par 11 agents ; la quotité la plus fréquemment choisie est celle de 80 %. La formation des personnels s'effectue dans plusieurs domaines avec une recherche d'amélioration continue des pratiques, d'actualisation des connaissances, de préparation des concours et de veille juridique. Quatre organismes proposent des formations répondant aux besoins des personnels : le réseau Médiad'oc, l'URFIST, l'Université de Perpignan et son plan de formation ainsi que l'ENSSIB. En 2022, ce sont 28 agents qui ont suivis 621h de formation, dont 72.94 % de niveau T1 (formation et adaptation au poste de travail).

Plusieurs personnels s'investissent dans la vie institutionnelle de l'établissement en siégeant dans différentes instances, notamment au Comité Social d'Administration (2 personnels) et à la formation spécialisée en matière de santé, sécurité et de conditions de travail.

3 agents ont été promus par tableau d'avancement en 2022 (2 pour la filière bibliothèque et 1 pour la filière de l'AENES).

Le nombre de jours d'arrêt maladie est élevé mais en diminution pour rapport à l'année 2021, avec 511 jours d'absence dont 416 de jours d'arrêt de travail pour 15 agents. 12 agents ont subi un isolement en lien avec le COVID pourtant à 91 jours le nombre total de jours non-travaillés pour ce motif. Enfin, 4 agents ont utilisé le dispositif d'ASA pour un total de 4 jours d'absence.

Le service a, cette année encore, déployé le télétravail pour 20 personnels de bibliothèques ayant des missions compatibles avec le travail en distanciel. Le dispositif de l'Université a été adapté à la spécificité des bibliothèques, en proposant aux personnels de télétravailler 0.5j fixe dans la semaine et 15 jours flottants, positionnables au cours de l'année, après un délai de prévenance de 5 jours. 3 des 4 personnels de l'AENES bénéficient du dispositif général portant à 2 jours de télétravail maximum pour un temps complet. Le déploiement du télétravail est largement accepté par l'ensemble de l'équipe et à vocation à se pérenniser.

Six étudiants viennent renforcer chaque année l'équipe pour 1 760 H soit un ETP. En contrat étudiant sur 10 mois (de septembre à juin) ils ont pour mission d'accueillir, assister et renseigner des étudiants sur les points d'information et d'accueils des Bibliothèques universitaires. Ils aident les équipes au rangement et reclassement d'ouvrages ainsi qu'à la surveillance et fermeture des salles de lecture et de travail ; ils participent aux prêts/retours d'ouvrages. Leur présence a permis d'adapter le dispositif de fermeture des bibliothèques avec une fermeture plus tardive 5 jours par semaine (fermeture à 19h ou 20h).

Un service civique vient compléter les moyens humains. Il participe activement à l'accueil des publics pour une information aux usagers, notamment ceux de

l'espace francophone, permettant l'utilisation optimale des espaces et des services des bibliothèques.



37,6 ETP

621h de formations suivies par les personnels



Structurer le service

La réorganisation du Service Commun de la Documentation, initiée en 2021, a donné lieu à l'élaboration d'un nouvel organigramme et une structuration des équipes en 4 pôles distincts :

- Administratif et financier ;
- Médiation et services au public
- Collections et sites délocalisés
- Numérique et appui à la recherche, avec l'émergence d'un nouveau secteur d'activité sur les données de la recherche.

Les objectifs étaient de clarifier l'organisation interne des bibliothèques, d'harmoniser certaines pratiques et de mener des chantiers collectifs.

Les bénéfices de cette la restructuration sont mesurables depuis septembre 2022 en termes de cohésion d'équipe.

Des groupes de travail transversaux ont permis d'effectuer un travail sur la signalétique, de créer des procédures harmonisées pour l'acquisition, le catalogage et l'équipement des ouvrages ainsi que pour le traitement des collections et leurs valorisations.

Le service est dirigé par un directeur, conservateur en chef ; une responsable administrative et cinq personnels de catégorie A (conservateurs et bibliothécaires) complète l'équipe de direction. Une réunion de direction hebdomadaire permet de réaliser le pilotage du service. Un compte-rendu de réunion est diffusé auprès des équipes pour les informer. Tous les personnels du SCD sont réunis deux fois par an pour évoquer les axes de travail de l'année et les projets, réunions suivies de temps de convivialité. Un dispositif de visioconférence permet aux personnels des sites

distants d'assister à ces temps d'échanges collectifs.

De plus, chaque pôle réalise des réunions d'équipe permettant d'échanger régulièrement autour des missions spécifiques.

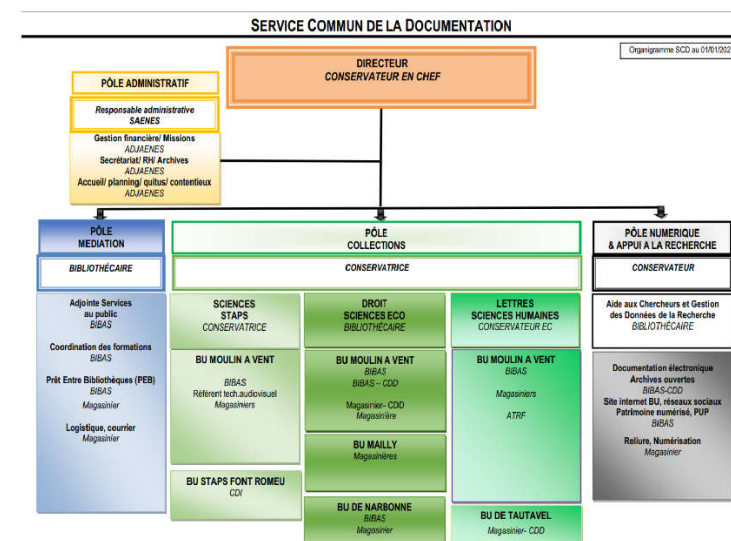
Enfin, le conseil documentaire s'est réuni le 30 juin 2022 pour voter le projet de budget de service et être tenu informé de la politique documentaire de l'université.

Il est envisagé une modification des statuts du conseil documentaire en 2023, statuts qui n'avaient pas évolués depuis 2016.



4 pôles

1 réunion de direction hebdomadaire



Les moyens financiers et matériels

Le budget, négocié annuellement lors du dialogue de gestion stratégique avec l'équipe de direction de l'université, est d'un montant de 500 860 € pour l'année 2022. Ce montant est à la hausse par rapport à l'année 2021 de 14 % notamment pour permettre l'acquisition et l'abonnement à des ressources numériques nouvelles et stratégiques.

Un programme de financement spécifique « crédits fléchés » vient augmenter ce budget de 127 679 €, consacré à l'opération immobilière « BU Bourse du travail » pour l'ouverture d'une nouvelle bibliothèque en centre-ville de Perpignan, à proximité du campus Mailly et de l'UFR de Sciences Juridiques et Économiques.

Le service dispose également, pour une faible part, de recettes additionnelles provenant du dispositif du PEB d'un montant de 2 722 € annuels pour 438 demandes expédiées. Les recettes enregistrées en 2022 sont en baisse par rapport à celles de 2021, en raison de la fin d'une convention avec incidence financière qui liait l'hôpital de Perpignan au SCD.

Le budget alloué au service incluant l'ensemble des dépenses (en fonctionnement, investissement et masse salariale) est de 2 640 441 € pour l'année 2022 dont 1 954 805 € pour la masse salariale des personnels titulaires et 185 554 € pour celles des non-titulaires.

Les autres dépenses sont majoritairement des dépenses de fonctionnement. 66,67% d'entre elles sont des dépenses documentaires pour un montant de 333 403 €.

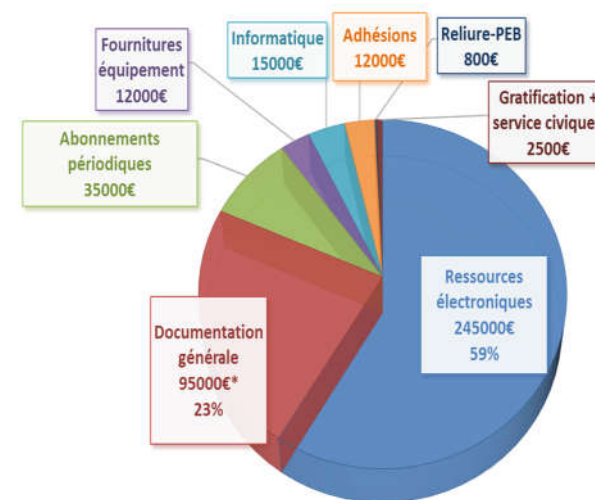
Le taux d'exécution du budget est de plus de 99 %.



500 860€ d'autorisations d'engagement ouverts en budget dépense

Taux d'exécution : +de 99 %

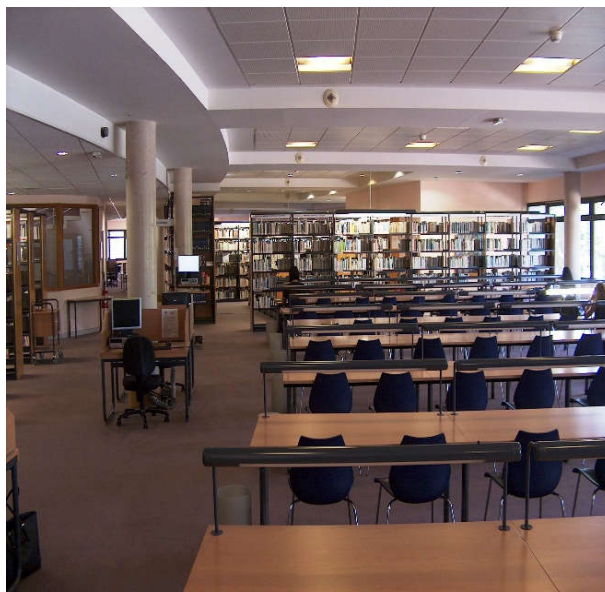
Dépenses en fonctionnement : documentation générale



Rédacteurs :
Audry Bettant
Aurélie Clédat
Stéphanie Fernandez
Gabriel-Antoine Odier
Sandra Maillard
Marie Lissart
Etienne Rouziès
Anne-Cécile Ségura

Sources : SCDU 2022
EsGBU 2022, MESRI

Mise en page :
Stéphanie Fernandez



Crédits photos :

Aline Cruz

Olivier Savoyat

Véronique Dousset

En savoir + :

Site internet : <https://bu.univ-perp.fr/>



Contact : secdirbu@univ-perp.fr

Service Commun de la Documentation

52 avenue Paul Alduy

66860 Perpignan

Parution : juillet 2023